



# ARCTIC PAPER

Hot products. Cool solutions.



ARCTIC PAPER

# Wykorzystanie ogólnych profilu ICC opracowanych przez firmę Arctic Paper

Krótki przewodnik krok po kroku

# Informacje ogólne

## **OGÓLNE PROFILE ICC FIRMY ARCTIC PAPER**

Ogólne profile ICC przygotowane przez firmę Arctic Paper, dostępne są na płycie CD lub na stronie internetowej, wraz z krótką instrukcją. Profile dotyczą parametrów każdego z poniższych rodzajów papieru. Profile te mogą być wykorzystywane jako punkt wyjścia do określenia własnych ustawień lub jako profile ogólne.

Profile nie uwzględniają specyfiki maszyny drukarskiej, nie mogą zatem zagwarantować idealnej jakości druku. Stosowane zgodnie z instrukcją pozwolą jednak osiągnąć dobre efekty i pomogą wyeliminować wiele problemów podczas drukowania.

**Firma Arctic Paper nie ponosi odpowiedzialności za efekty druku ze względu na różne warunki procesu drukowania.**

**Ogólne profile ICC dostępne na załączonej płycie CD opracowane zostały dla następujących papierów:**

Amber Graphic, Amber Preprint; Arctic the Silk, Arctic the Matt, Arctic the Volume, Arctic the Extreme, Arctic Gloss, Munken Pure, Munken Lynx, Munken Print oraz Munken Print Extra



ARCTIC PAPER

# Instrukcja

**W PLIKU PDF ZNAJDUJĄ SIĘ WSKAZÓWKI I ZALECENIA DOTYCZĄCE KORZYSTANIA Z PROFILI.**

Niniejszy dokument przedstawia tylko niektóre zastosowania, na przykład dodanie profilu w programie ColorSync, a następnie wykorzystanie go w programach Photoshop i InDesign.

Zasada jest jednak taka sama w przypadku większości programów i systemów.

Jeśli stosowanie tych zaleceń nie przyniesie odpowiednich efektów, należy najpierw skorzystać z funkcji „Pomoc” w systemie. Następnie trzeba sprawdzić, czy system jest zgodny z profilami ICC. Po trzecie, należy się skontaktować z administratorem systemu i dowiedzieć się, czy może on udzielić aktualnych informacji dotyczących systemu oraz profili ICC.



ARCTIC PAPER

# Różne sposoby korzystania z profilu

## **PROFILE ICC MOŻNA STOSOWAĆ NA RÓŻNYCH ETAPACH PROCESU PRODUKCYJNEGO**

- Podczas skanowania  
*Skanowanie jest zawsze wykonywane w kolorach podstawowych (RGB), ale obraz może być przekształcany bezpośrednio w skanerze do modelu CMYK. Papier powinien być dobrany wcześniej, a obraz zostanie tylko dopasowany do rodzaju papieru.*
- Podczas pracy ze zdjęciami w programie Adobe, w innych programach lub z dokumentami PDF przygotowywanymi do druku  
*Jeśli zazwyczaj nie pracujesz z profilami ICC lub posiadasz urządzenia przygotowalni, które nie obsługują profili ICC na dalszych etapach, możesz na tym etapie wykonać wyciąg barwny CMYK, wykorzystując profil, na przykład w programie Photoshop, a wyciąg barwny CMYK będzie zgodny z profilem.*
- W procesie rastrowania dokumentu, w naświetlarce lub w naświetlarce CtP  
*Bardzo dobrym sposobem korzystania z profili ICC jest stosowanie znanego profilu źródłowego RGB w całym cyklu pracy, a na koniec wybór profilu ICC odpowiedniego papieru w naświetlarce lub naświetlarce CtP.*



# Najważniejsze kroki

## **ABY ROZPOCZĄĆ, TRZEBA WYKONAĆ CZTERY CZYNNOŚCI**

- Krok 1: Uzyskać dostęp do ogólnych profili ICC opracowanych przez Arctic Paper.
- Krok 2: Dodać profile ICC do systemu.
- Krok 3: Sprawdzić i wyregulować ustawienia koloru.
- Krok 4: Przekształcić obraz lub dokument przy użyciu profilu ICC.



# Dostęp do ogólnych profili ICC opracowanych przez firmę Arctic Paper

## KROK 1.1

### PROFILE SĄ DOSTĘPNE NA PŁYDIE CD ORAZ NA STRONIE INTERNETOWEJ ARCTIC PAPER

- Z płyty CD „The Arctic Paper General ICC Profiles” (ogólne profile ICC opracowane przez Arctic Paper)
- Z naszej strony internetowej pod adresem:  
[www.arcticpaper.com](http://www.arcticpaper.com)  
Następnie należy przejść do sekcji:  
MUNKEN / Przewodnik / Profile ICC  
ARCTIC / Przewodnik / Profile ICC  
AMBER / Przewodnik / Profile ICC

*Zalecamy zapisanie profili w nowym folderze o nazwie Arctic Paper ICC przed skopiowaniem ich do folderu programu ColorSync*

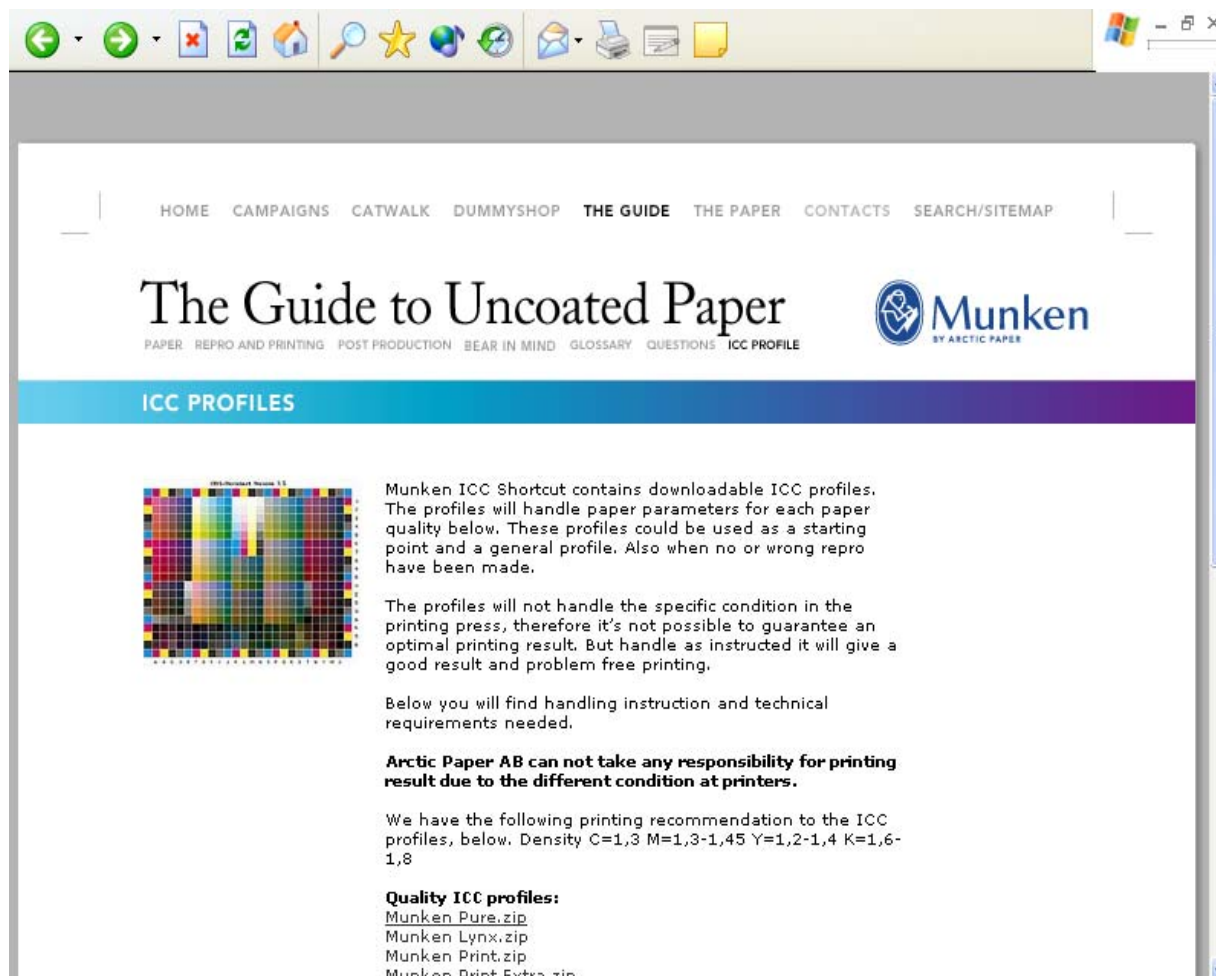


ARCTIC PAPER

# Dostęp do ogólnych profili ICC opracowanych przez firmę Arctic Paper

## KROK 1.2

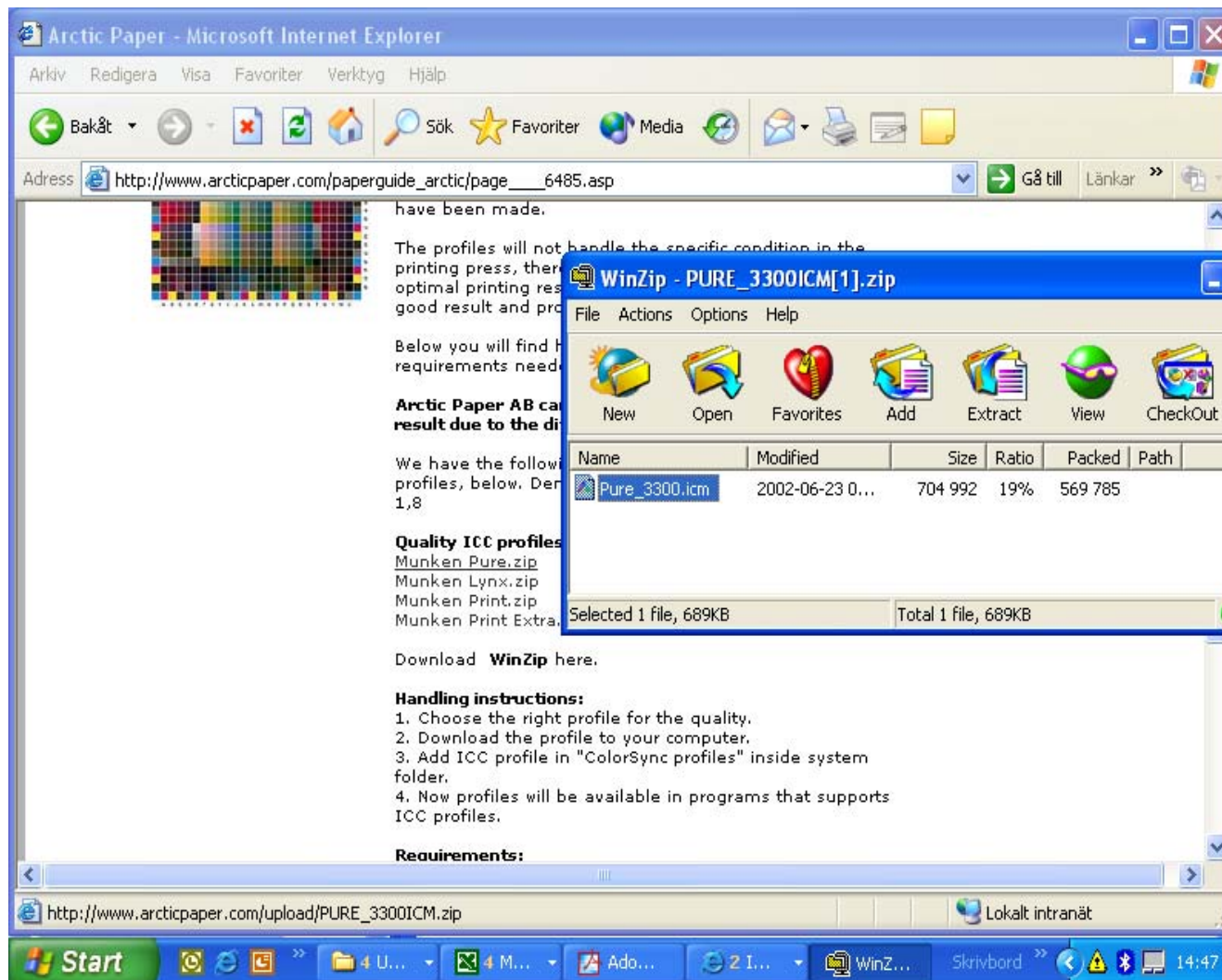
### WYBIERZ ODPOWIEDNI PROFIL ICC





# Dostęp do ogólnych profili ICC opracowanych przez firmę Arctic Paper

## KROK 1.3 PROFILE ICC SĄ SKOMPRESOWANE I NALEŻY JE ROZPAKOWAĆ



# Dodawanie profili ICC w systemie MAC

## KROK 2

### DODAWANIE PROFILI ICC W SYSTEMIE MAC

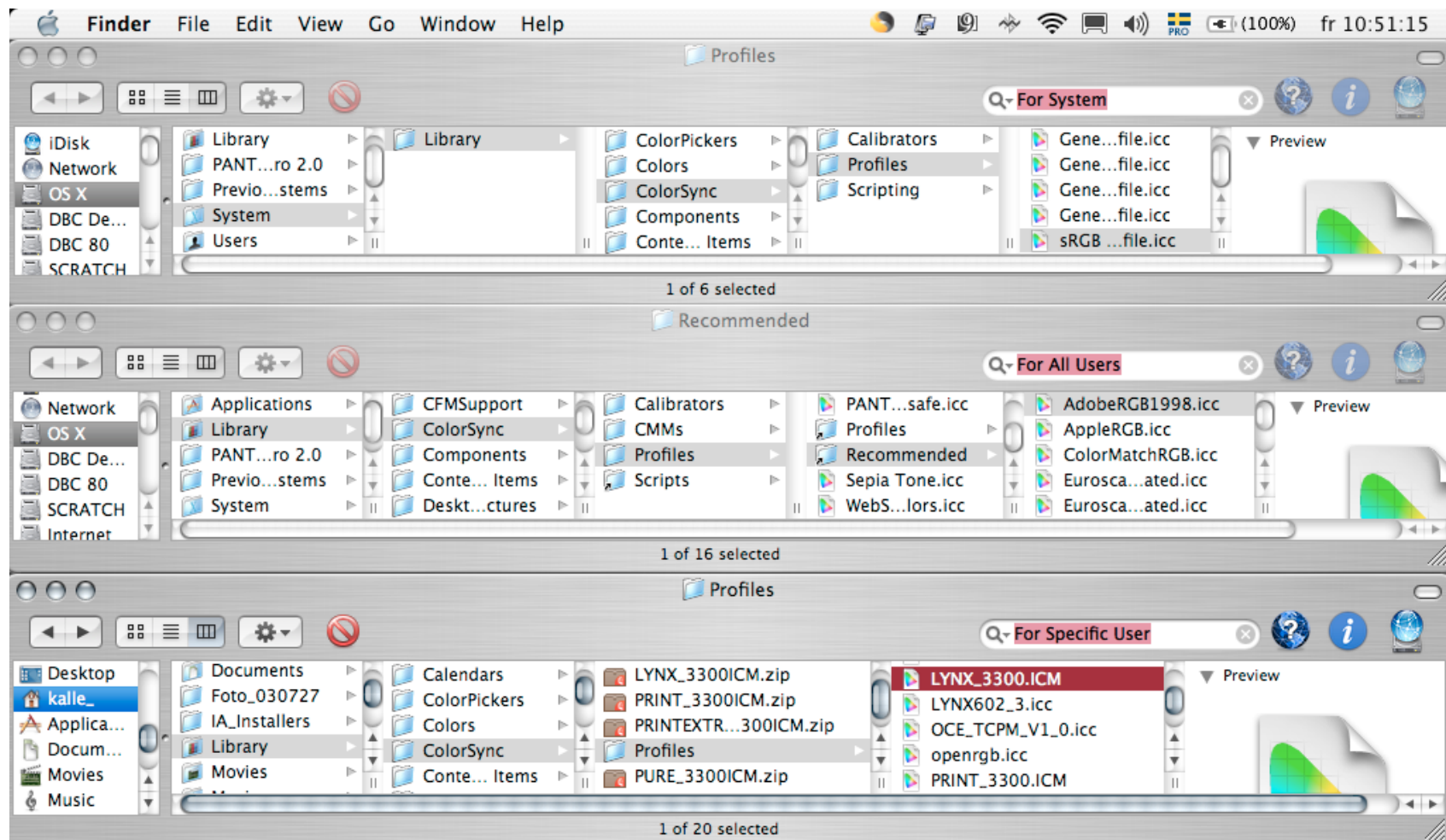
- Znajdź folder „ColorSync” w katalogu „Biblioteka” dla „Wszystkich użytkowników” (All Users) lub „Biblioteka” dla jednego „Określonego użytkownika” (Specific User).
- Na pierwszy rzut oka wersje systemu mogą się różnić, ale na przykład w folderze „System” w starszych wersjach OS9 znajduje się folder „ColorSync”.
- Skopiuj profile ICC bezpośrednio do folderu ColorSync.
- Aby profile stały się widoczne, konieczne będzie prawdopodobnie ponowne uruchomienie aplikacji.



# Dodawanie profili ICC w systemie MAC

## KROK 2: PRZYKŁAD — SYSTEM MAC

### PRZYKŁAD FOLDERÓW W MAC OSX, W KTÓRYCH NALEŻY UMIEŚCIĆ PROFILE



ARCTIC PAPER

# Dodawanie profili ICC w systemie MAC

## KROK 2: PRZYKŁAD — SYSTEM MAC

### PRZYKŁAD FOLDERÓW W MAC OS9, W KTÓRYCH NALEŻY UMIEŚCIĆ PROFILE



# Dodawanie profili ICC w systemie PC

## **KROK 2 DODAWANIE PROFILI ICC W SYSTEMIE PC**

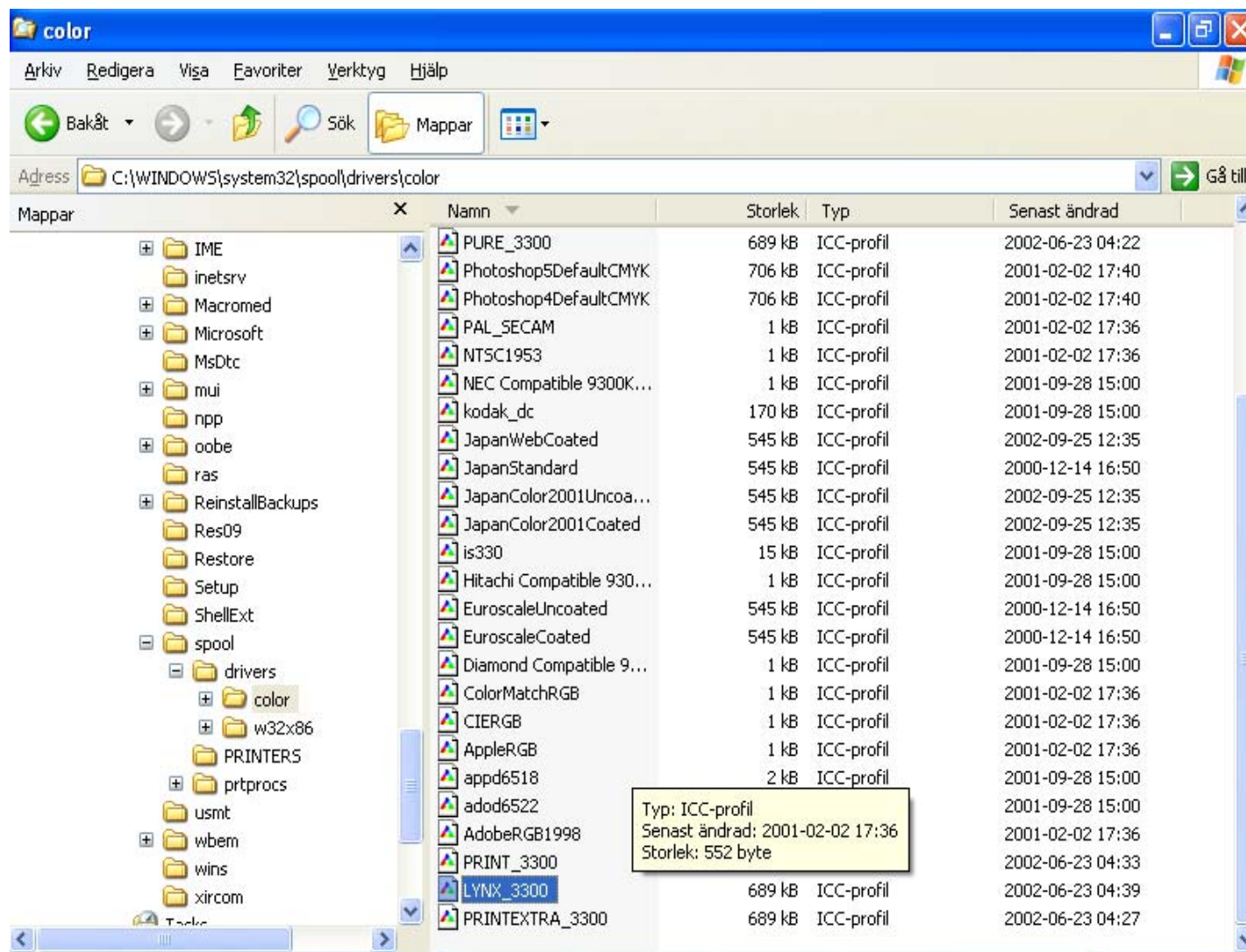
- Znajdź folder koloru C:\WINDOWS\system32\spool\drivers\color.
- Skopiuj profile ICC bezpośrednio do tego folderu.



# Dodawanie profili ICC w systemie PC

## KROK 2: PRZYKŁAD — SYSTEM PC

### PRZYKŁAD FOLDERÓW W SYSTEMIE WIN XP, W KTÓRYCH NALEŻY UMIEŚCIĆ PROFILE



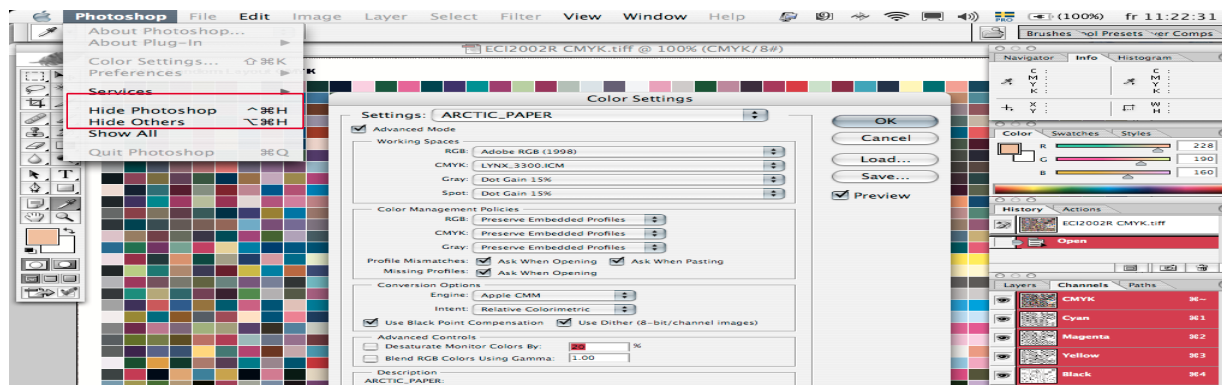


# Sprawdzenie i regulacja ustawień koloru

## KROK 3: INFORMACJE I PRZYKŁAD

### USTAWIENIE KOLORU TO NAJWAŻNIEJSZA FUNKCJA OKREŚLAJĄCA OBSŁUGIWANIE KOLORÓW W SYSTEMIE

- W systemie pewne ustawienia koloru są domyślne. Dobrze jest je sprawdzić i w razie potrzeby zmienić, aby ich działanie podczas pracy z profilami ICC było prawidłowe.
- Ustawienie koloru można zapisać jako wyłącznie do pracy z profilami.
- Ustawienie koloru można znaleźć w programie Photoshop, patrz ilustracja.
- Nowe Profile można wybrać w „Przestrzeni roboczej” / CMYK w ustawieniach kolorów, jeśli są one w pełni obsługiwane przez system.
- Zasada regulacji ustawienia koloru jest taka sama we wszystkich programach Adobe i w większości innych systemów.

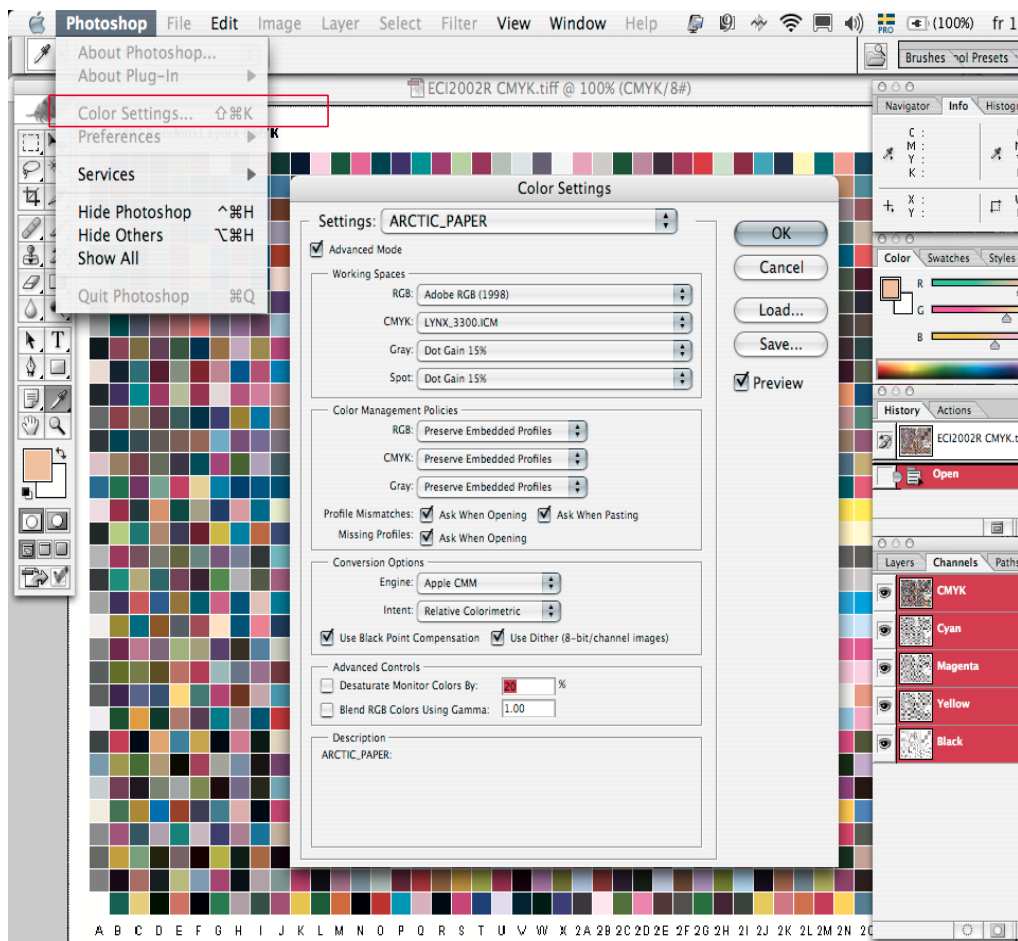


ARCTIC PAPER

# Sprawdzenie i regulacja ustawień koloru

## KROK 3: PRZYKŁAD — PHOTOSHOP

### ZALECANE USTAWIENIE SYSTEMU PRZY PRACY Z PROFILAMI ICC



- Przykład przedstawia ustawienia w programie Photoshop, wersja 6.01 lub wyższa.
- Jeśli nie masz standardowych ustawień, zalecamy określenie najlepszych ustawień dla posiadanego systemu.  
*(Ustawienie domyślne przestrzeni roboczej to często SWOP, które według norm europejskich nie działa prawidłowo).*
- Jeśli firma nie ma własnych ustawień, rozpocznij od wybrania domyślnego ustawienia „European Prepress” i wybierz jeden z ogólnych profili ICC firmy Arctic Paper.  
*(Te ustawienia zazwyczaj sprawdzają się przy zastosowaniu profili ogólnych Arctic Paper. Ustawienie można zapisać pod osobną nazwą, tu nadano mu nazwę „ARCTIC PAPER”)*



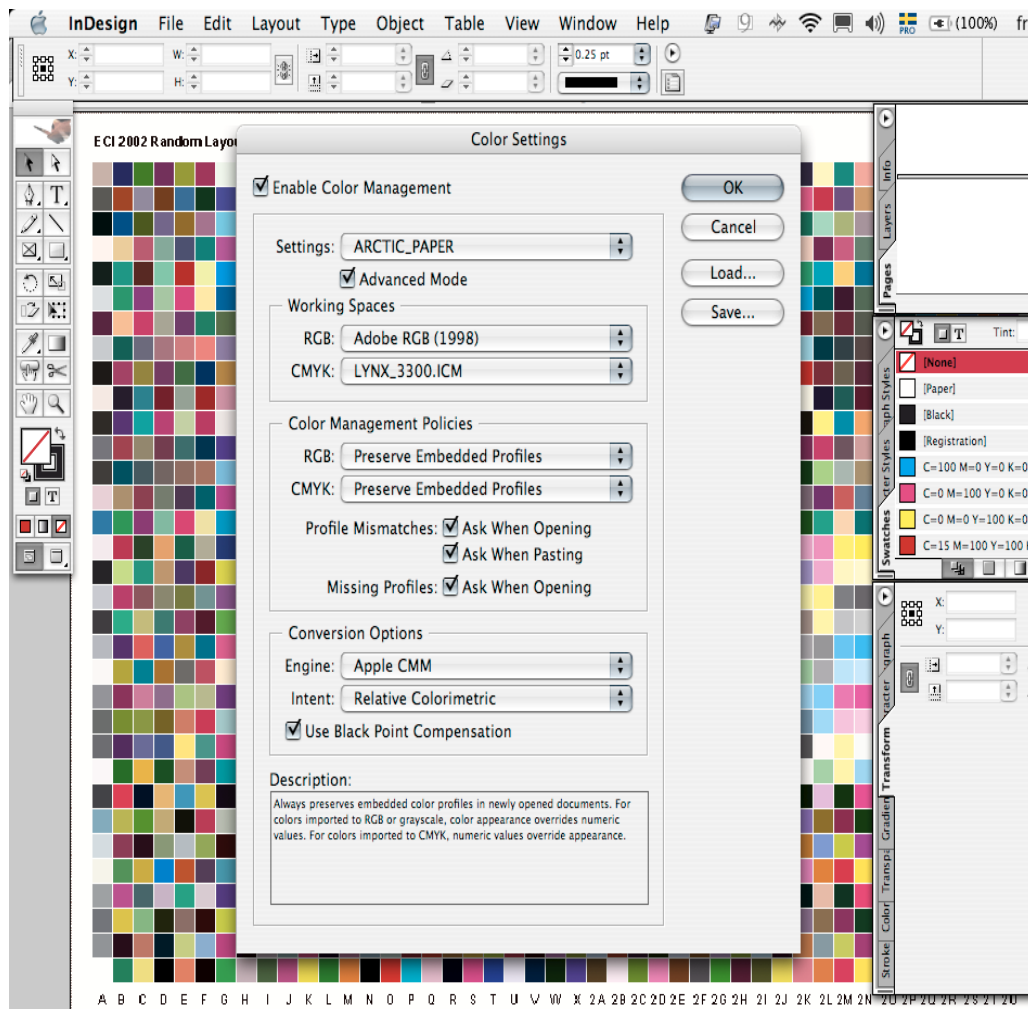
ARCTIC PAPER



# Sprawdzenie i regulacja ustawień koloru

## KROK 3: PRZYKŁAD — INDESIGN

### ZALECANE USTAWIENIA SYSTEMU PRZY PRACY Z PROFILAMI ICC



- Przykład przedstawia ustawienia w programie InDesign.
- We wszystkich programach Adobe można określić to samo ustawienie, które zostało wcześniej utworzone dla Adobe Photoshop.



ARCTIC PAPER

# Przekształcenie obrazu lub dokumentu przy użyciu profilu ICC

## KROK 4:

### PRZEKSZTAŁCENIE OBRAZÓW LUB DOKUMENTÓW PRZY UŻYCIU PROFILU ICC

- Przekształcenie przy użyciu odpowiednich profili ICC w programie Photoshop można wykonać, korzystając z opcji „Image” / „Mode” / „Convert to profile...”  
Patrz też przykład na kolejnym slajdzie.
- Profil źródłowy otwieranego obrazu musi być widoczny w ustawieniach koloru.
- Wybierz żądany profil w opcji „Destination Space” / CMYK.
- Opcja „Preview mode” pozwoli obejrzeć symulację nowo dodanego profilu. Różnica będzie widoczna po włączeniu i wyłączeniu opcji „Preview mode”.
- Podczas przygotowania wyciągu obrazu z RGB lub przekształcania obrazu o różnych ustawieniach CMYK, po kliknięciu przycisku „OK” powstanie wyciąg barwny CMYK z zastosowaniem wybranego aktualnego profilu.
- Zasada tworzenia wyciągu przy użyciu profilu ICC jest taka sama we wszystkich programach Adobe i w większości innych systemów.



# Przekształcenie obrazu lub dokumentu przy użyciu profilu ICC

## KROK 4: PRZYKŁAD I INFORMACJE

### PROFILE ŹRÓDŁOWE SĄ RÓWNIE WAŻNE JAK NOWE PROFILE ICC PAPIERU

Wszystkie obrazy mają zwykle profil źródłowy RGB lub CMYK. Korzystając z tych profili, należy wykonać przekształcenie do nowego profilu ICC papieru.

**Jeśli obraz nie ma źródła, należy odnaleźć profil źródłowy, który był prawdopodobnie zastosowany przy wprowadzeniu obrazu do obróbki cyfrowej. Następnie należy dodać to źródło przed przekształceniem do nowego profilu papieru ICC.**



#### Przykłady obrazów RGB:

Adobe 1998  
s-RGB  
Colormatch  
itd.

Przekształć



#### Przykłady obrazów CMYK:

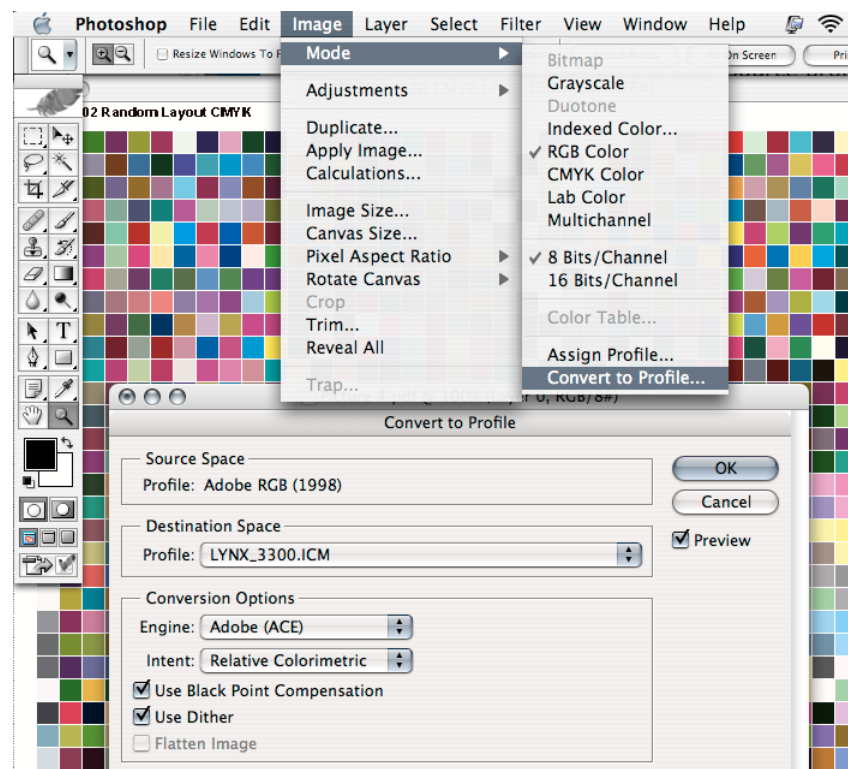
CMYK Euroscale  
SWOP (US colors)  
itd.

Przekształć



**Obraz może nie mieć profilu źródłowego** Wówczas należy dodać najbardziej prawdopodobny używany profil źródłowy. Oceń obraz wzrokowo na skalibrowanym monitorze!

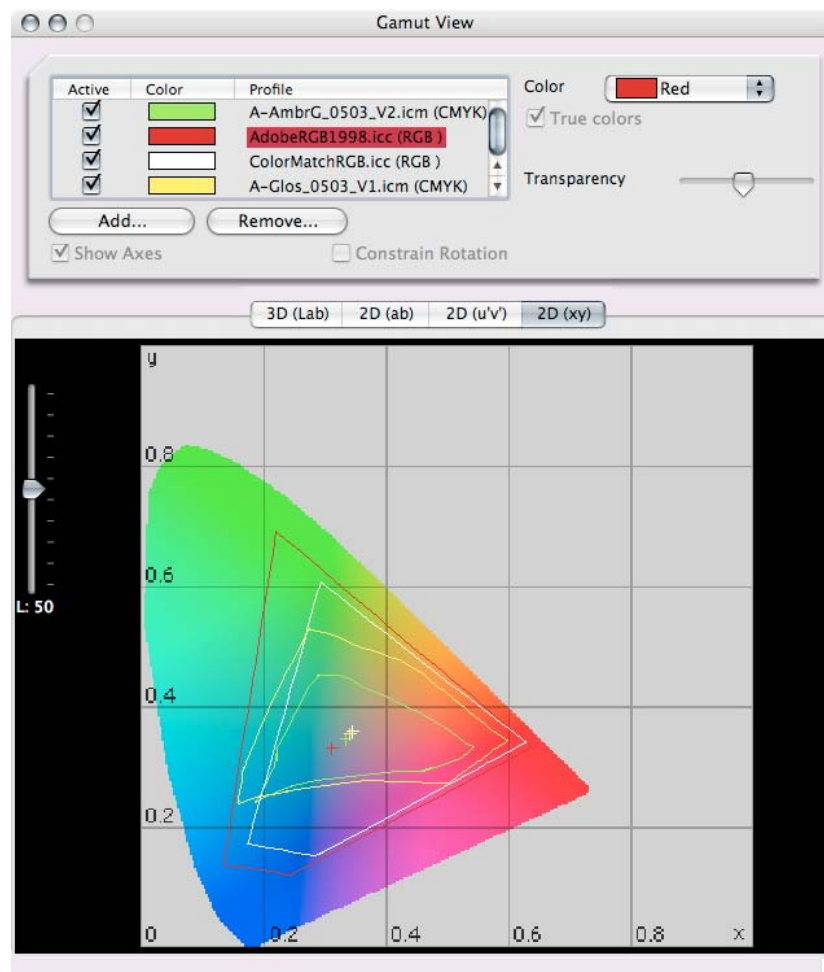
Wyznacz źródło



# Przekształcenie obrazu lub dokumentu przy użyciu profilu ICC

## KROK 4: INFORMACJA

**W PRZYPADKU PROFILU ŹRÓDŁOWEGO NAJLEPIEJ ZACZAĆ OD OBRAZU RGB O DUŻEJ PRZESTRZENI BARW.**



ARCTIC PAPER



# Przekształcenie obrazu lub dokumentu przy użyciu profilu ICC

## KROK 4: PRZYKŁAD

**OBRAZY PRZEKSZTAŁCONE DO MODELU CMYK PRZY UŻYCIU PROFILI ICC (EUROSCALE COATED I AMBER GRAPHIC) PRZEDSTAWIAJĄCE WPŁYW PROFILI NA CAŁKOWITE POKRYCIE PAPIERU FARBĄ**



# Gotowe do druku?

## **JEŚLI WSZYSTKO DZIAŁA PRAWIDŁOWO, OBRAZY SĄ GOTOWE DO DRUKU**

- Krok 1: Otwarto profil odpowiedni dla papieru i dodano go do systemu.
- Krok 2: Sprawdzono i wyregulowano ustawienia koloru i są one prawidłowe.
- Krok 3: Obraz lub cały dokument został przekształcony do modelu CMYK z zastosowaniem odpowiedniego profilu.



# Warunki druku

## **WARUNKI DRUKU STOSOWANIE PRZY TWORZENIU NASZYCH PROFILI**

Kiedy tworzyliśmy ogólne profile ICC firmy Arctic Paper, warunki druku były zgodne z naszymi zaleceniami.

Aby osiągnąć ten sam efekt, należy podczas drukowania kierować się tymi samymi zaleceniami.



ARCTIC PAPER

# Zalecenia w procesie drukowania

## AMBER i MUNKEN; PAPIERY NIEPOWLEKANE

- **Liniatura rastra, lpi** **offset arkuszowy i zwojowy**

|  |         |
|--|---------|
| Munken Lynx i Munken Pure                            | 133–150 |
| Munken Print 15                                      | 100–133 |
| Munken Print Extra 15                                | 133–150 |
| Munken Print 18 i 20 oraz Munken Print Extra 18 i 20 | 85–133  |
| Amber Graphic i Amber Preprint                       | 133–150 |
- Mocniejszy docisk cylindra drukowego niż dla papierów powlekanych: min. 20–40 mikrometrów, najlepiej więcej!
- Gęstość C = 1,3–1,45, M = 1,3–1,45, Y = 1,2–1,4, K = 1,6–1,8.
- Prosimy o zapoznanie się z innymi zaleceniami dotyczącymi druku, umieszczonymi na stronie **[www.arcticpaper.com](http://www.arcticpaper.com)**.





# Zalecenia w procesie drukowania

## ARCTIC; PAPIERY POWLEKANE

- **Maks. liniatura rastra, lpi**

|                    | <b>arkuszowy</b> | <b>heatsetowy</b> |
|--------------------|------------------|-------------------|
| Arctic the Silk    | 170              | 170               |
| Arctic the Matt    | 150              | 150               |
| Arctic the Volume  | 150              | 150               |
| Arctic the Extreme | 150              | 150               |
| Arctic Gloss       | 200              | 200               |
- Trochę mocniejszy docisk cylindra drukowego (0,02–0,04) przy Arctic the Volume, Arctic the Extreme, Arctic the Matt.
- Gęstość według Fogra dla papierów powlekanych  
C = 1,45, M = 1,35, Y = 1,25, K = 1,75.  
Dla papieru Arctic the Extreme gęstość C, M i K powinna być o 0,05 mniejsza, aby zminimalizować ryzyko odciągania farby w stosie.

